

000055

上海组合港管理委员会办公室文件

组合港办〔2022〕15号

签发人：谢群威

上海组合港管理委员会办公室 关于呈送并发布《2022年上半年长三角地区 港口经济运行情况及形势分析》的报告

交通运输部办公厅,上海市、江苏省、浙江省、安徽省人民政府办公厅:

根据上海组合港管理委员会办公室的职责,我办已形成《2022年上半年长三角地区港口经济运行情况及形势分析》,供各级领导、机构决策参考。

特此报告。

附件:2022年上半年长三角地区港口经济运行情况及形势分
析

(此页无正文)

上海组合港管理委员会办公室

2022年8月24日



附件

2022 年上半年长三角地区 港口经济运行情况及形势分析

2022 年上半年，全球经济形势下行，受新冠疫情影响，我国经济放缓超过年初预期，俄乌战争也带来更多的不确定因素，全球通胀明显，国际货币基金组织（IMF）将全球经济增速预测值从去年的 6.1% 放缓到 3.2%。

我国国内疫情多发散发，对港口物流的影响明显加大，突发因素带来的冲击，使二季度经济下行压力明显增大。上半年国内生产总值 562,642 亿元，按可比价格计算，同比增长 2.5%；上半年我国外贸进出口总值达 19.8 万亿，同比增长 9.4%；我国港口货物吞吐量达 75.81 亿吨，同比下降 0.82%；长三角地区主要港口共完成货物吞吐量 30.2 亿吨，同比下降 1.35%。

一、全国及长三角地区经济外贸态势分析

2022 年上半年，俄乌冲突、西方制裁、通胀、疫情等给世界经济带来了更多的负面影响。IMF 于 7 月 27 日公布了最新的《世界经济展望》报告，预计 2022 年全球经济增速将从去年的 6.1%

放缓至 2022 年的 3.2%。由于全球的需求下降、通胀、地域冲突和供应链等问题，全球贸易增长的放慢速度也超过预期。

面对更趋复杂严峻的国际环境和国内疫情多发散发等不利影响，党中央、国务院科学决策，及时果断施策，推出稳经济一揽子政策措施，政策效应较快显现。5 月份主要经济指标降幅收窄，6 月份经济企稳回升，二季度经济实现正增长。初步核算，2022 年上半年国内生产总值 562642 亿元，按不变价格计算，同比增长 2.5%。分产业看，第一产业增加值 29137 亿元，同比增长 5.0%；第二产业增加值 228636 亿元，增长 3.2%；第三产业增加值 304868 亿元，增长 1.8%。其中，二季度国内生产总值 292464 亿元，同比增长 0.4%。

2022 年上半年，突发疫情给长三角经济带来严重的冲击。长三角各省市总体部署、统筹疫情防控和经济发展，积极应对疫情带来的物流不畅、产业链供应链受阻等困难，主要经济指标触底后环比明显回升，生产需求边际改善，经济运行逐步回归正常。上海市、浙江省、江苏省、安徽省三省一市共完成 GDP 为 134,244.41 亿元，按可比价格计算，同比增长 0.94%，经济总量占全国的 23.86%。其中，上海市地区生产总值 19349.31 亿元，按可比价格计算，比去年同期下降 5.7%；浙江省生产总值 36222 亿元，按可比价格计算，同比增长 2.5%；江苏省实现生产总值

56909.1 亿元，同比增长 1.6%；安徽省生产总值 21764 亿元，按不变价格计算，同比增长 3%。

2022 年上半年，我国高效统筹疫情防控和经济社会发展，着力稳定宏观经济大盘，外贸进出口实现稳步增长。据海关统计，今年上半年，我国货物贸易进出口总值 19.8 万亿元人民币，同比增长 9.4%。其中，出口 11.14 万亿元，增长 13.2%；进口 8.66 万亿元，增长 4.8%。长三角地区进出口总额为 71,385.1 亿元人民币，同比增长 9.44%，占全国份额为 36.05%。其中：上海市进出口总额 18772.5 亿元，同比下降 0.6%；浙江省进出口总额为 22,580 亿元，同比增长 17.3%；江苏省进出口总额为 26,356.8 亿元，同比增长 10%；安徽省进出口总额为 3,675.8 亿元，同比增长 13.7%。

2022 年上半年，我国外贸进出口的主要特点：一是 5、6 月份外贸增速明显回升。5 月份以来，随着国内疫情防控形势总体向好，各项稳增长政策效应逐渐显现，外贸企业复工复产有序推进，5、6 月份我国外贸进出口同比增长分别为 9.5%、14.3%；二是一般贸易进出口比重持续提升，上半年，我国一般贸易进出口 12.71 万亿元，同比增长 13.1%，占我国外贸进出口总值的 64.2%；三是与主要贸易伙伴进出口保持增长，我国对前三大贸易伙伴东盟、欧盟、美国进出口分别同比增长了 10.6%、7.5%和 11.7%；四是外贸经营主体活力进一步增强，上半年，我国有进出口实绩

的外贸企业 50.6 万家，同比增加 5.5%；五是大宗商品进口值增加较快，原油、天然气、煤炭等能源产品合计进口 1.48 万亿元，同比增长 53.1%；六是出口强劲，上半年出口累计增长 13.2%，表现亮眼，但进口累计同比增长仅为 4.8%，体现内需疲弱。

二、长三角地区水路货运量和货物周转量统计及分析

2022 年上半年，我国实现宏观经济稳步回升，外贸进出口稳步增长。经济和贸易的增长直接反映在航运的增长，全国水路货运量以及水路货运周转量较上年均有稳定的增长。上半年，全国完成水路货运量 41.03 亿吨，同比增长 4.45%；全国完成水路货物周转量 57,873 亿吨公里，同比增长 4%。

2022 年上半年，长三角地区完成水路货运量 218,422 万吨，同比增长 3.22%，占全国比重为 53.23%，其中：上海市完成水路货运量 46,879 万吨，同比下降 6.07%；浙江省完成水路货运量 52,096 万吨，同比下降 1.59%；江苏省完成水路货运量 51,624 万吨，同比增长 17%；安徽省完成水路货运量 67,823 万吨，同比增长 4.93%。

2022 年上半年，长三角地区完成水路货物周转量 27,589 亿吨公里，同比下降 2.65%，占全国比重为 47.67%，其中：上海市完成水路货物周转量 15,219 亿吨公里，同比下降 8.05%；浙江省完成水路货物周转量 5,153 亿吨公里，同比增长 4.83%；江苏省

完成水路货物周转量 3,916 亿吨公里，同比增长 6.14%；安徽省完成水路货物周转量 3,301 亿吨公里，同比增长 3.72%。

三、长三角地区主要港口^①货物吞吐量统计及分析

2022 年上半年，全国规模以上港口完成货物吞吐量 75.81 亿吨，同比下降 0.82%。其中：沿海港口 49.67 亿吨，同比增长 0.08%；内河港口 26.1 亿吨，同比下降 2.48%。

2022 年上半年，长三角地区主要港口共完成货物吞吐量 30.2 亿吨，同比下降 1.35%，占全国规模以上港口货物吞吐量比重为 39.83%。由于疫情冲击带来的物流不畅、产业链供应链受阻等困难，长三角区域港口吞吐量受到较为严重的影响，为切实保障物流畅通，在符合条件的口岸推进进口货物“船边直提”和出口货物“抵港直装”试点。长三角港口群通过自身努力，尽量消弭疫情带来的不利影响。

2022 年上半年，上海港共完成货物吞吐量 3.38 亿吨，同比下降 10.68%。上半年尤其是二季度，疫情对上海港口经济发展带来了严重冲击，从疫情初期迅速启动应急预案，保障货运物流畅通，到近期各行各业复工运转，吞吐量恢复至正常的九成，本轮疫情以来，上海港顶住“境外输入疫情”和“本地疫情”的双重压力，确保上海国际航运中心功能正常有序发挥。

2022年上半年,浙江省主要港口完成货物吞吐量9.4亿吨,同比下降2%,疫情带来的物流不畅使浙江港口吞吐量也受波及,另外,因运河国家文化公园建设,杭州港征迁关停了30家码头,浙江省主要港口吞吐量同比上年略有下降。浙江海港集团着力提质增效,开拓腹地市场,积极打造海河联运、海铁联运集疏运体系,通过自身的努力应对下半年全球经济的不确定性。

2022年上半年,江苏省主要港口完成货物吞吐量14.68亿吨,同比增长0.47%,江苏省主要港口吞吐量整体上略有增长。江苏省港口集团充分依托一体化平台优势和长江黄金水道的资源优势,不断强化港航融合,主动对接客户,大力推进“公改水、公改铁”、全程物流、散改集、铁水联运等服务模式,构建新的物流通道,全力确保集疏运体系稳定通畅。

2022年上半年,安徽省主要港口完成货物吞吐量2.74亿吨,同比增长4.4%,上半年爆发的疫情对安徽省港口的影响相对较小,安徽省主要港口吞吐量稳定增长。总的来说,上半年长三角地区港口货物吞吐量略有下降。各港口情况见图1:

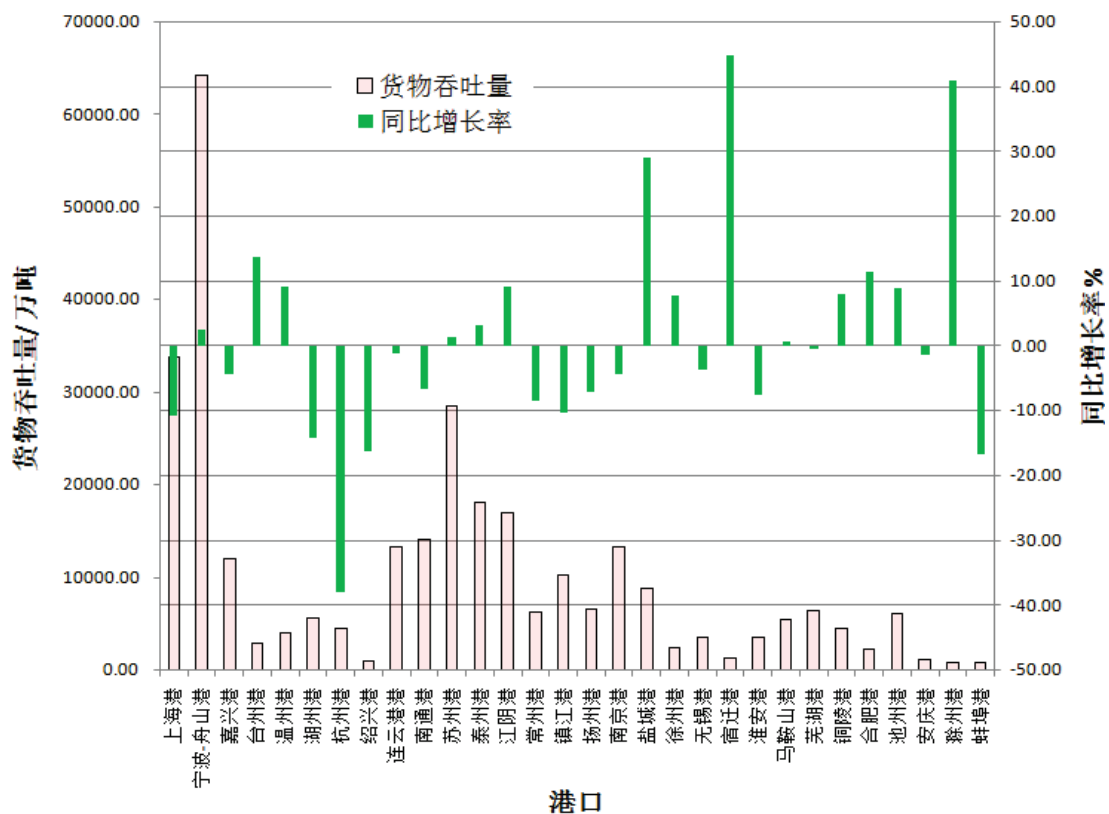


图 1 2022 年上半年长三角地区港口货物吞吐量及同比增长率

四、长三角地区主要港口外贸货物吞吐量^②统计及分析

2022 年上半年，全国规模以上港口完成外贸货物吞吐量 22.7 亿吨，同比下降 3.7%，其中，沿海港口完成 20.39 亿吨，同比下降 2.73%；内河港口完成 2.31 亿吨，同比下降 11.47%。

2022 年上半年，长三角地区主要港口外贸货物吞吐量共完成 7.78 亿吨，与上年同期同比下降 4.53%，占全国港口外贸货物吞吐量比重为 34.27%，其中：上海港完成外贸货物吞吐量 1.96

亿吨，同比下降 4.22%；浙江省主要港口完成外贸货物吞吐量 3.12 亿吨，同比增长 2.62%；江苏省主要港口完成外贸货物吞吐量 2.62 亿吨，同比下降 12.46%；安徽省主要港口完成外贸货物吞吐量 852 万吨，同比增长 13.27%。

2022 年上半年，长三角港口外贸吞吐量下降有多重原因。一是从国际角度来看，疫情、通胀、地域冲突对国际贸易造成巨大的损伤；二是新冠疫情迫使上海全市经济活动暂停了 8 周左右，上海作为长三角的经济龙头城市、贸易中心和航运中心，这次疫情对长三角港口外贸吞吐量影响严重。

为消减上述不利因素对外贸的影响，三省一市建立了长三角海关保通保畅协调工作机制，采取针对性措施加快长三角地区进出境货物流转。建立了重点企业重点物资通关绿色通道，统筹保障疫情期间上海口岸进出境货物快速通关。同时，推动扩大海运船舶与长江内河运输船舶的“联动接卸”监管模式，在符合条件的港口推进进口货物“船边直提”和出口货物“抵港直装”试点，支持扩大“离港确认”模式试点范围，不断提高水路物流效率。随着防疫措施有效落实，复工达产稳步推动，长三角多个港口外贸吞吐量在五、六月份逐渐回升。徐州港、宿迁港、淮安港实现外贸吞吐量零的突破，在图 2 中这三个港口就不显示增长率了。长三角地区主要港口外贸货物吞吐量及同比增长率情况见图 2：

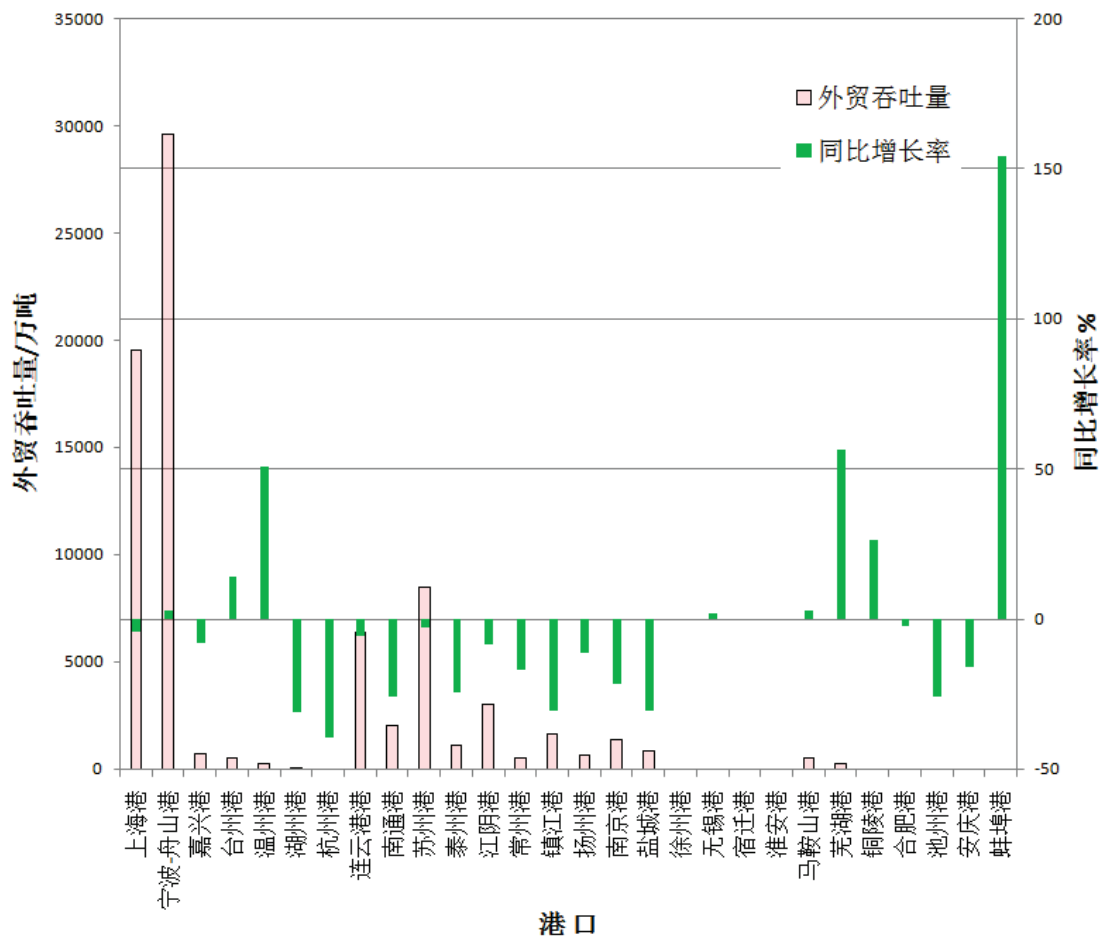


图 2 2022 年上半年长三角地区港口外贸吞吐量及同比增长率

五、长三角地区主要港口集装箱吞吐量统计及分析

2022 年上半年，全国规模以上港口完成集装箱吞吐量 14,231 万 TEU，同比增长 2.99%，其中：沿海港口完成 12,562 万 TEU，同比增长 2.98%；内河港口完成 1,669 万 TEU，同比增长 3.02%。

2022 年上半年，长三角地区主要港口完成集装箱吞吐量 5,499.9 万 TEU，同比增长 4.06%，占全国集装箱吞吐总量的比重为 38.64%，其中：上海港完成集装箱吞吐量 2,254.6 万 TEU，同比下降 1.71%，浙江省主要港口集装箱吞吐量完成 2028.5 万 TEU，同比增长 9.92%。江苏省主要港口集装箱吞吐量完成 1112.5 万 TEU，同比增长 6.19%。安徽省主要港口集装箱吞吐量完成 104.3 万 TEU，同比增长 6%。

总得来说，长三角区域港口集装箱吞吐量情况好于预期，呈现稳定增长的趋势。为降低疫情影响，长三角各省市港口之间联动合作并积极联合各大船公司，提升集装箱“陆改水”、海铁联运、无纸化换单操作等服务提高能效。其中，上海港推出综合物流“陆改水”服务，整合资源，为长江沿线、浙北地区客户提供水运进出上海港的解决方案；太仓港和上海港利用“沪太通+太申快航+商品空箱”定班期、定航线、运力强的优势，构建沪太高速水路转运通道；宁波舟山港出台 18 条保通保畅措施，发放电子版防疫通行证、施行出口拼箱预进港政策、发挥多式联运体系优势等举措，特别是集装箱海铁联运业务保持高位运行，上半年完成 75.3 万标准箱，同比增长 32.4%；今年 2 月，随着“连申快航”开启加密进程，上海港与连云港港迈出战略合作新步伐；4 月，上港集团与太仓港管委会联合发布《沪太两港关于合力提升水路保供保畅能力的通告》，制定相应的绿色通道、优先服务

等措施；5月，上海港东北亚空箱调运中心太仓分中心揭牌成立，为长三角区域港口城市以及长江沿岸其他地区企业持续输送空箱资源；6月，沪浙两地正式签署进一步深化小洋山区域合作开发框架协议，上港集团携手浙江海港集团共同研究推进小洋山北作业区项目开发，携手打造全球港口新标杆。

长三角地区各港集装箱吞吐量情况见图 3：

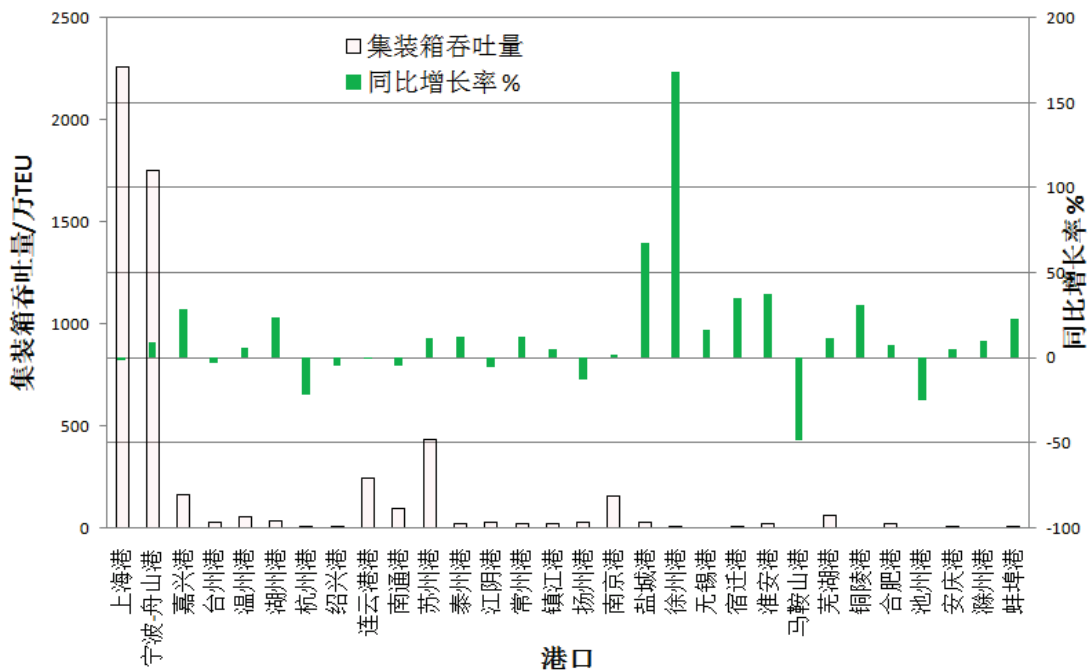


图 3 2022 年上半年长三角地区港口集装箱吞吐量及同比增长率

六、2022 年下半年港口经济运行态势展望

2022 年上半年，宏观经济可以用“外乱内稳”来形容。从国际角度来看，疫情、地域冲突对供应链和全球化的进程造成巨大的损伤，持续推高全球通胀和经济衰退，通胀和衰退最直接地造成了国际政治局势的不稳定，世界局势的不稳定性和复杂性日趋严重。我国经济遭遇了疫情的侵袭，叠加国内需求持续不振，经济发展面临着巨大的考验。在这样的形势下，上半年稳经济、稳就业的政策高频次、大力度出台，并对政策执行过程进行紧跟踪、强监控，最终平稳渡过 4-5 月经济底，经济实现企稳回升，并在第二季度维持正增长。

展望 2022 年下半年港口经济运行态势，总的看来，随着稳经济一揽子政策持续发力，疫情政策伴随经济发展的适度调整和适配，经济将逐步回暖，我国下半年经济将进入加速修复期。随着长三角企业复工复产的全面推进，目前产业链、供应链已逐步重回正轨。7 月上海港集装箱吞吐量完成 430 万标准箱，同比增长 16.2%；7 月宁波舟山港集装箱吞吐量完成 328 万标准箱，同比增长 25.5%，宁波舟山港口货物吞吐量 11165 万吨，同比增长 18.1%。两大港数据向好的背后，是长三角乃至中国经济活力迅速回升的直接体现，长三角协同推进跨境贸易营商环境优化，加强区域港口联动，加大江海联运力度，这也在一定程度上对长三角港口吞吐量增长起到了积极作用，2022 年下半年长三角港口货物吞吐量有望实现较快增长。

附注：

1. 长三角地区主要港口：包括上海港（含上海内河港区数据）、宁波-舟山港（含宁波港区、舟山港区、宁波内河港区数据）、嘉兴港（含嘉兴内河港区数据）、台州港、温州港、湖州港、杭州港、绍兴港、连云港港、南通港、苏州港（张家港港区、常熟港区、太仓港区数据）、泰州港、江阴港、常州港、镇江港、扬州港、南京港、盐城港（含内河港区数据）、徐州港、无锡港、宿迁港、淮安港、马鞍山港、芜湖港、铜陵港、合肥港、池州港、安庆港、滁州港、蚌埠港等 30 个港口。
2. 长三角地区主要港口外贸货物吞吐量：由于绍兴港、滁州港没有外贸货物吞吐量，所以在图 2 中只有其余 28 个港口。

抄送：国家发展改革委、交通运输部有关领导，上海组合港管委会主任、副主任及委员，交通运输部有关司局，交通运输部长江航务管理局，上海、浙江、长江、江苏、连云港海事局，长三角区域合作办公室，上海市、江苏省、浙江省、安徽省有关委办、厅局，长三角地区各港航管理机构、主要港口企业，中国港口协会、航海学会、船东协会，中远海运集团，招商局集团，上海国际航运中心发展促进会。

上海组合港管理委员会办公室

2022年8月22日印发
